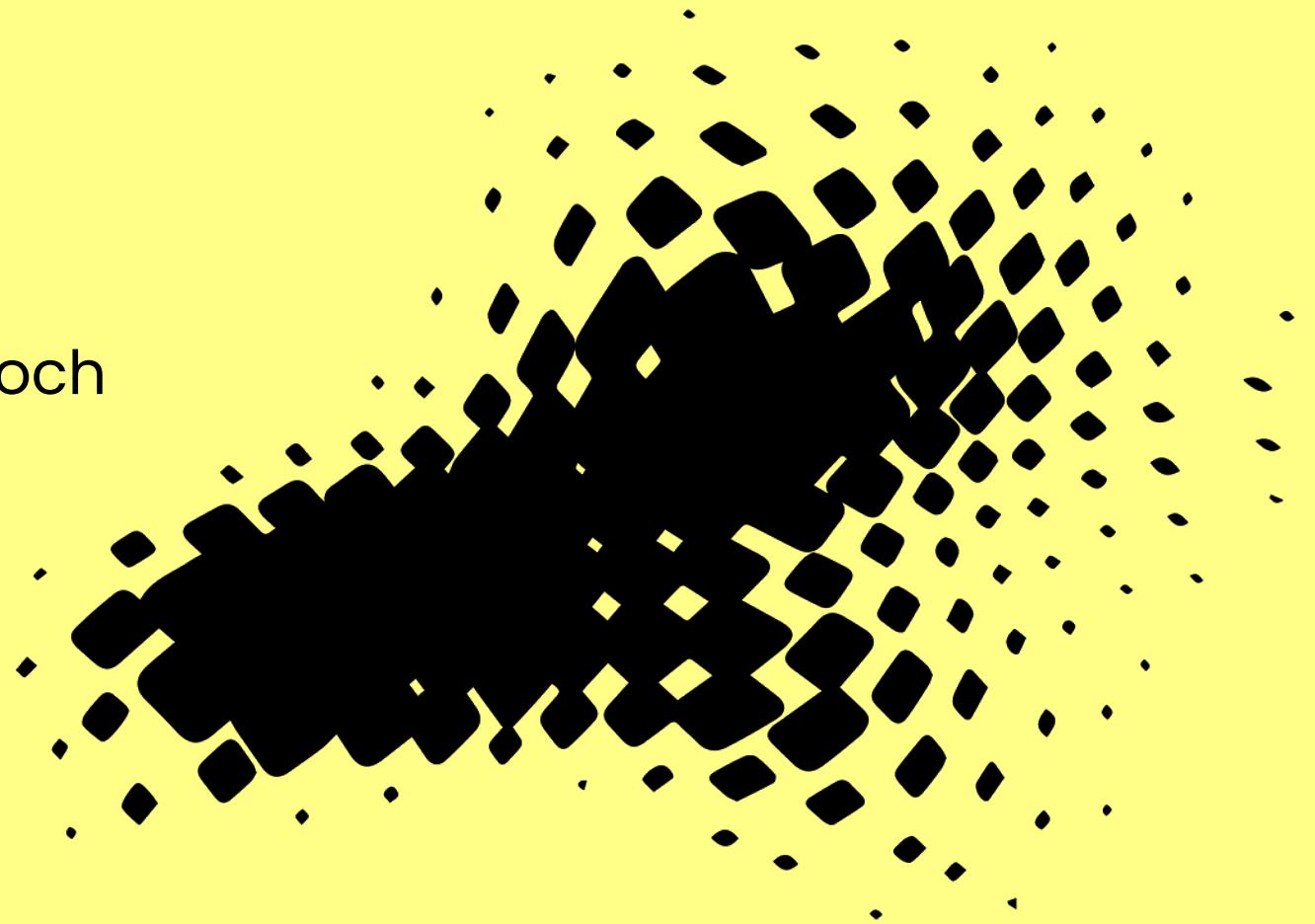


# Studieförmåga

God praxis, rekommendationer och  
samarbete i nätverk

Ville Nevalainen &  
Leena Penttinen

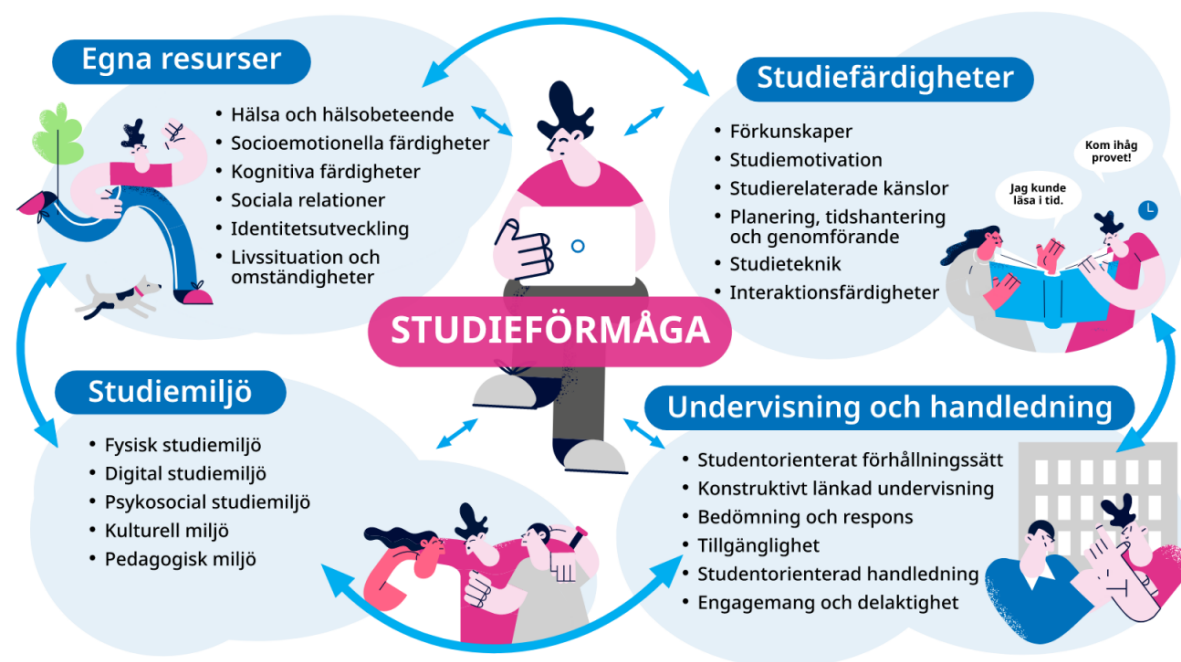


# Stöd för studieförmåga

- Bakgrunden till rapporten är de rekommendationer som gjorts på grundval av en förstudie (Auvinen & Vainio 2022) för att stödja studieförmågan: material från utvecklingsprojekt för vägledning och praxis vid högskolor för att stödja studieförmågan samt vägledningsslitteratur.
- Sammanfattningen innehåller tematiska tabeller ur ett vägledningperspektiv för att stödja studieförmågan
  - identifierad god praxis och nätverk inom högskolor
  - förslag till åtgärder för högskolor, deras samarbets- och utvecklingsprojekt
  - förslag till utveckling av personalens kompetens som en del av högskolepedagogisk och vägledande utbildning.
- Slutsatser
  - Stöd för studieförmågan inom ramen för livslångt lärande och vägledning
  - Att stödja kompetensen hos undervisande och vägledande personal
  - Samarbete mellan högskolorna.

# Modellen för studieförmåga som ett vägledande ramverk för vägledning och stöd för kontinuerligt lärande

Studieförmågan blir till och utvecklas genom en dynamisk interaktion mellan den studerande och inlärningsmiljön



## Rekommendation om användning av modellen för studieförmåga

- Stöd för vägledning och individuella studietekniker längs hela studievägen
- I läroplansarbetet
- I den övergripande utvecklingen av utbildningsprogram och utbildning
- I den strategiska ledningen av högskolan

# Studieförmåga och pedagogiskt välbefinnande

Aktörer	God praxis	Rekommenderade åtgärder	Personalens kompetens
Högskolor	<ul style="list-style-type: none"> <li>• Modellen för studieförmåga</li> <li>• KOHO-projektet sammanställer god praxis för stöd av studieförmåga vid högskolor i en databas på aoe.fi senast år 2023</li> </ul>		<ul style="list-style-type: none"> <li>• Användning av modellen för studieförmåga i den högskolepedagogiska utbildningen och fortbildningen av undervisningspersonalen.</li> </ul>
Nätverk	<ul style="list-style-type: none"> <li>• Nätverk av experter på studieförmåga och pedagogiskt välbefinnande: KOHO, psykologer, specialpedagoger, Kouke.</li> </ul>		
Digivisio 2030		<ul style="list-style-type: none"> <li>• Anpassning av modellen för studieförmåga till kontinuerligt lärande: workshoppar med nätverk och föremål för temagrupper om vägledning.</li> </ul>	<ul style="list-style-type: none"> <li>• Nationellt öppet webinarium</li> </ul>

# Utveckling av ISP-vägledning

Aktörer	God praxis	Rekommenderade åtgärder	Personalens kompetens
Högskolor		<ul style="list-style-type: none"><li>• Bedömning och utveckling av det nuvarande läget för ISP-vägledning vid högskolorna.</li></ul>	<ul style="list-style-type: none"><li>• Identifiera och stödja kompetensen hos ISP-vägledare.</li></ul>
Nätverk			
Digivisio 2030		<ul style="list-style-type: none"><li>• Bygga ett modulärt ISP-verktyg för behov av kontinuerligt lärande.</li><li>• Utveckling av visualiseringsverktyg baserade på inlärningsanalys och artificiell intelligens i ISP.</li></ul>	

# Stöd för återgång till studier vid högskolor

Aktörer	God praxis	Rekommenderade åtgärder	Personalens kompetens
Högskolor			
Nätverk			
Digivisio 2030		<p>Stödja och aktivera återgången till studier av den kontinuerliga läranden:</p> <ol style="list-style-type: none"><li>1. Identifiering av god praxis och utarbetande av riktlinjer för att stödja återgång till studier.</li><li>2. Använda analys och AI för att identifiera och kontakta de lärande som har hoppat av.</li></ol>	

# Utveckling av karriärvägledning

DIGIVISIO

Aktörer	God praxis	Rekommenderade åtgärder	Personalens kompetens
Högskolor	<ul style="list-style-type: none"><li>En rad digitala verktyg för självutvärdering, online-plattformar och AI-lösningar för varje högskola.</li></ul>	<ul style="list-style-type: none"><li>Strukturera karriärvägledningstjänster: strukturera användningen av vägledningsverktyg, uppgifter och roller i högskolans strategiska ramverk.</li></ul>	<ul style="list-style-type: none"><li>Utveckla färdigheter i metoder och verktyg för karriärvägledning.</li><li>Beskriva ens egna karriärvägledningsuppgifter.</li></ul>
Nätverk	<ul style="list-style-type: none"><li>Aarresaari-nätverket</li><li>Projektsamarbete för utveckling av karriärvägledning.</li></ul>		
Digivisio 2030		<ul style="list-style-type: none"><li>Utveckling av digitala verktyg för självutvärdering och AI-baserade lösningar för kontinuerligt lärande (t.ex. kompetensdata).</li><li>Bygga upp stöd för individuellt lärande och karriärplanering ur ett kontinuerligt lärandeperspektiv (se även stöd för återgång till studier).</li></ul>	

# Stärka kollegialt stöd och gemenskap

Aktörer	God praxis	Rekommenderade åtgärder	Personalens kompetens
Högskolor	<ul style="list-style-type: none"> <li>Antagande av god praxis som utvecklats av högskolor och projekt (KOHO osv.).</li> </ul>	<ul style="list-style-type: none"> <li>Organisera ett brett spektrum av kollegialt stöd.</li> <li>Utveckla utbildning och stöd för mentorer i kollegialt stöd.</li> </ul>	<ul style="list-style-type: none"> <li>Utveckling av kompetens hos undervisnings- och vägledningspersonal för att stärka kollegialt stöd och gemenskap.</li> </ul>
Nätverk			
Digivisio 2030		<ul style="list-style-type: none"> <li>Utveckla kamratstöd för att tillgodose behoven av kontinuerligt lärande.</li> <li>Utveckla digitala plattformar så att de lärande kan matchas utifrån intresse och ämnesområde.</li> </ul>	



# Stödja studieförmågan längs den lärandes väg

Aktörer	God praxis	Rekommenderade åtgärder	Personalens kompetens
Högskolor	<ul style="list-style-type: none"> <li>Det finns en mängd god praxis inom studievägen: ska sammanställas av projektet KOHO på aoe.fi senast år 2023.</li> </ul>	<ul style="list-style-type: none"> <li>Strukturering, på högskolenivå, av metoder för att stödja studieförmåga längs hela studievägen (inklusive övergångar mellan ansökan och examen).</li> </ul>	<ul style="list-style-type: none"> <li>Identifiera rollen och ansvaret för dem som arbetar i olika uppgifter samt deras pedagogiska och vägledande uppgifter när det gäller att stödja studiefärdigheterna.</li> </ul>
Nätverk	<ul style="list-style-type: none"> <li>ESOK-nätverket, Förbundet för all inlärning, nätverk för studiepsykologer och specialpedagoger</li> </ul>		
Digivisio 2030		<ul style="list-style-type: none"> <li>Utveckling av stöd för studiefärdigheter och tjänster för kontinuerligt lärande genom nationellt samarbete (t.ex. studiekompetens.fi).</li> </ul>	

# Utveckling av tillgänglighet

Aktörer	God praxis	Rekommenderade åtgärder	Personalens kompetens
Högskolor	<ul style="list-style-type: none"> <li>Kriterierna som ESOK-nätverket har skapat.</li> </ul>	<ul style="list-style-type: none"> <li>Involvera studerande och personal i utformningen av inlärnings- och studiemiljöer</li> <li>Benchmarking av bästa praxis för tillgänglighet mellan högskolor.</li> </ul>	<ul style="list-style-type: none"> <li>Öka personalens kompetens om tillgänglighet.</li> </ul>
Nätverk	<ul style="list-style-type: none"> <li>ESOK-nätverket</li> </ul>		
Digivisio 2030		<ul style="list-style-type: none"> <li>Samarbete för nationellt främjande av tillgänglighet (t.ex. situationsanalys och utveckling i olika inlärningsmiljöer).</li> </ul>	

# Användning av lärandeanalys

Aktörer	God praxis	Rekommenderade åtgärder	Personalens kompetens
Högskolor			<ul style="list-style-type: none"><li>Användning av inlärningsanalyser i undervisning och vägledning</li></ul>
Nätverk			
Digivisio 2030		<ul style="list-style-type: none"><li>Identifiera och utveckla viktiga vägledningsbehov och potentialen hos AI, inlärningsanalys och digitala inlärningsverktyg, i synnerhet för kontinuerligt lärande.</li></ul>	

## Slutsatser som berör de olika temana

- **Ett hållbart främjande av kontinuerligt lärande förutsätter att även livslång vägledning beaktas på ett heltäckande sätt i Digivisio 2030.** Digivisio har potential att bidra till att minska ojämlikheten i det finländska samhället. Den kan kritiskt granska etiken och effektiviteten hos digitala lösningar ur perspektivet att främja jämlikhet, rättvisa och tillgänglighet i utbildningen.
- **För att utveckla personalens digitala pedagogiska och vägledande kompetens är det viktigt** att långsiktigt forskningsbaserat utvecklingsarbete tas i beaktande vid planering av olika digitala pedagogiska utbildningar. Detta har gjorts inom högskolepedagogik och undervisning både på högskole- och nationell nivå.
- **Högskoleexperter delar redan med sig av sina kunskaper, utvärderar och utvecklar god praxis och nya tillvägagångssätt tillsammans i olika samarbetsnätverk.** Projektet Digivisio 2030 kan stärka samarbetet med befintliga nätverk. Den expertis som finns tillgänglig i dessa nätverk skulle kunna användas för att utveckla personliga tjänster, särskilt för den lärande, på en plattform för kontinuerligt lärande.

Ville Nevalainen  
Tammerfors yrkeshögskola  
[ville.nevalainen@tuni.fi](mailto:ville.nevalainen@tuni.fi)

Leena Penttinen  
Jyväskylä universitet  
[leena.m.penttinen@jyu.fi](mailto:leena.m.penttinen@jyu.fi)